

Älvkarleby Kommun
Mål- och budgetdokument
2021 - 2024



Innehåll

1	Inledning	3
1.1	Förväntningar på året	3
1.2	Organisation.....	3
	<i>Kommunpolitikerna är uppdragsgivaren</i>	<i>4</i>
	<i>Kommunanställda är verkställande.....</i>	<i>4</i>
	<i>Lagar och regler.....</i>	<i>4</i>
	<i>Kontroll, tillsyn och revision</i>	<i>4</i>
	<i>Mandatfördelning.....</i>	<i>4</i>
2	Kommunens styrprocess.....	5
3	Omvärldsfaktorer.....	6
4	Kommunens ekonomiska förutsättningar	7
5	Kommunens vision och mål 2021-2024	7
6	Skattesats	11
7	Drift- och investeringsramar 2021-2024	11
7.1	Driftbudgetramar 2021-2024	11
7.2	Prioriteringar per nämnd.....	11
7.3	Behovssammanställning	12
7.4	Investeringsramar 2021-2024	16
7.5	God ekonomisk hushållning	16
8	Intern styrning och kontroll	17
9	Förslag till beslut - att satser	18

1 Inledning

1.1 Förväntningar på året

Kommunalrådet har ordet



Marie Larsson (S)

I år har vi jobbat med en annan budgetprocess för att tydliggöra de politiska prioriteringarna. På det sättet har vi synliggjort vilken finansiering olika verksamheter har och fokus har flyttats till hela budgeten istället för att bara hantera nya önskemål.

För 2021 planerar vi överskott på drygt två procent vilket gör att vi uppfyller målet om god ekonomisk hushållning av våra gemensamma skattepengar och ändå fortsätter vi att göra satsningar på vår gemensamma välfärd i hela kommunen.

Att ta ansvar för ekonomin är en förutsättning för att kunna bedriva en verksamhet av god kvalitet som är uthållig över tiden. Det ger också en beredskap för att hantera demografiska utmaningar framöver. Vi fortsätter att göra investeringar och ambitionen är att dessa i första hand finansieras med egna medel.

Bostadsbristen är påtaglig i hela Sverige och Älvkarleby kommun är inget undantag. Svårigheten att få tag i lediga lägenheter är ett bekymmer för enskilda kommuninvånare och verkar också hämmande för tillväxten. Därför har kommunala bolaget Älvkarlebyhus satsning på att bygga fler hyreslägenheter välkomnats av alla.

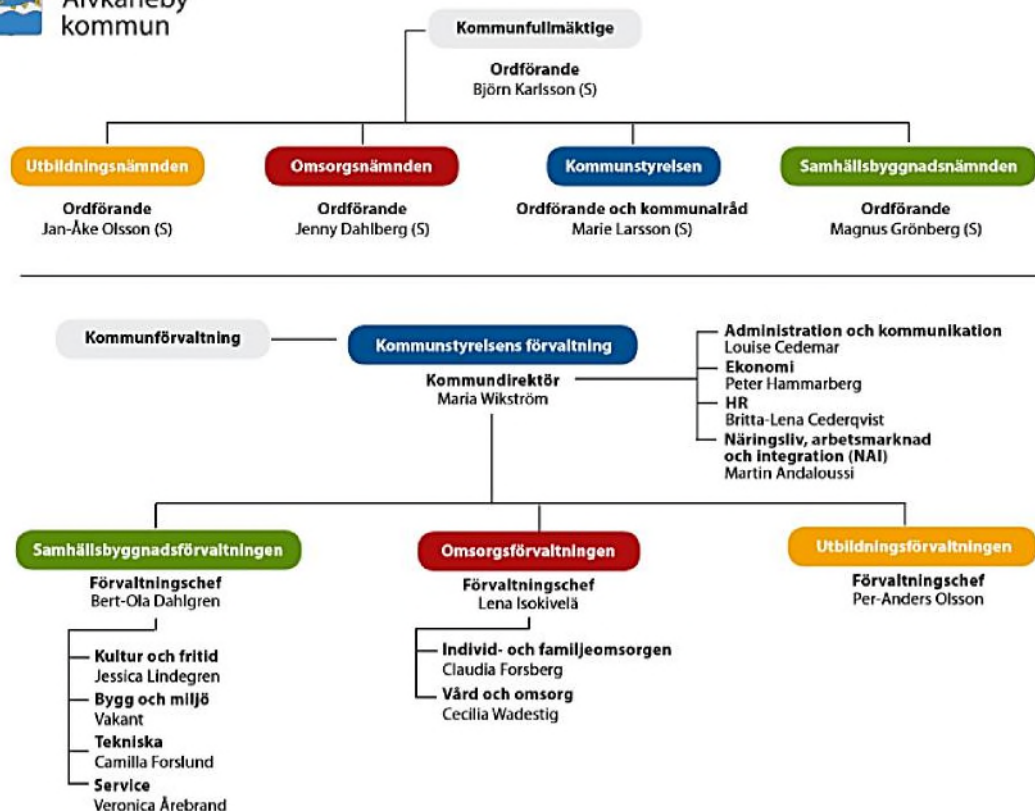
Vi fortsätter säkerställa att våra verksamhetslokaler nyttjas på bästa sätt. Samtidigt görs energieffektiviseringar på olika sätt som i sin tur leder till att kommunen bidrar till ökad hållbarhet.

I budgeten finns utrymme att fortsätta vårt arbete för att vi ska bli ett föredöme som arbetsgivare. Ett gott ledarskap och motiverade medarbetare gör att vi kan fortsätta leverera ändamålsenlig och effektiv verksamhet till våra medborgare och företagare.

1.2 Organisation

Kommunerna ansvarar för en stor del av den samhällsservice som finns där vi bor. Några viktiga uppgifter är förskola, skola, socialtjänst och äldreomsorg. Älvkarleby kommun styrs av politiker som valts direkt av våra kommunmedborgare. Deras uppgift är att representera folket i kommunen och ange inriktning för kommunens verksamheter och kommunens utveckling- vad som ska prioriteras och vad som ska genomföras.

Kommunfullmäktige är kommunernas högsta beslutande organ. Kommunfullmäktige tar beslut om kommunens inriktning, verksamhet och ekonomi. De utser också kommunstyrelsen, som har till uppgift att leda och samordna allt arbete inom alla kommunens verksamheter. Kommunfullmäktige beslutar också vilka nämnder som ska finnas och väljer dess ledamöter. Nämnderna ansvarar sedan för ett visst område. I Älvkarleby kommun finns samhällsbyggnadsnämnd, utbildningsnämnd och omsorgsnämnd.



Kommunpolitikerna är uppdragsgivaren

Det är de folkvalda politikerna i Älvkarleby kommunfullmäktige, kommunstyrelse och nämnder som är ytterst ansvariga för hela den kommunala verksamheten. De förtroendevalda bestämmer i frågor om ekonomi och kvalitet och de beslutar om reglementen, förordningar och policybeslut. De styr kommunen genom att ge uppdrag, sätta upp mål och tilldela resurser till de olika verksamheterna ur kommunens totala budget.

Kommunanställda är verkställande

Det är de anställda: tjänstepersoner, medarbetare och chefer som i praktiken sköter genomförandet av kommunens verksamhet. De ansvarar för att politiska beslut följs och genomförs i det dagliga arbetet. De hanterar frågor om ekonomi, kvalitet, planering och arbetsledning. De anställda ansvarar också för att ta fram underlag för politiska beslut, att följa upp verksamheterna och att redovisa detta tillbaka till uppdragsgivarna - politikerna. För att avlasta nämnderna och kommunstyrelsen i rutinärenden och detaljbeslut, delegerar politikerna i vissa fall beslutanderätt ner till enskilda tjänstemän. Formerna för detta redovisas i respektive nämnds, samt kommunstyrelsens delegationsordning.

Lagar och regler

Flera Lagar styr kommunens verksamheter. Kommunallagen och regeringsformen reglerar kommunens organisation, ansvarsområden och skyldigheter. Därutöver finns flera andra lagstiftningar som styr kommunens verksamheter, till exempel socialtjänstlagen, skollagen, plan- och bygglagen och miljöbalken.

Kontroll, tillsyn och revision

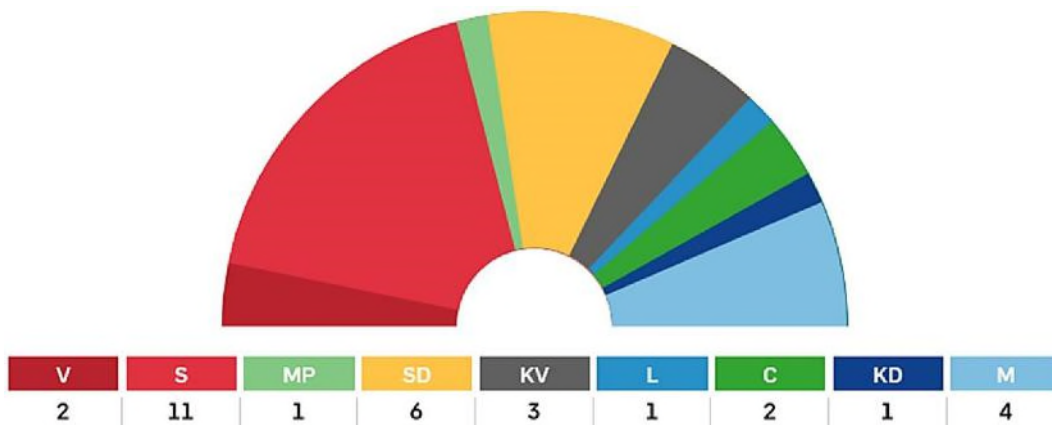
Kommunens verksamhet granskas bland annat av tillsynsmyndigheter. Dessutom har alla kommuner en egen revision. Revisorerna har till uppgift att granska kommunens verksamhet varje år utifrån såväl effektivitet som ekonomi.

Mandatfördelning

I fullmäktige sitter 31 ledamöter och mandatet fördelas på partierna utefter valresultatet. Val sker vart fjärde år i samband med riksdagsval.

Största parti mandatperioden 2018-2022 är Socialdemokraterna med 11 mandat, följda av Sverigedemokraterna som andra största parti med sex mandat. Övriga 14 mandat fördelas så här

- Moderaterna 4 mandat
- Kommunens Väl 3 mandat
- Centerpartiet och Vänsterpartiet 2 mandat vardera
- Miljöpartiet, Liberalerna och Kristdemokraterna har 1 mandat vardera



2 Kommunens styrprocess

Styrmodell

En styrmodell beskriver hur kommunen och dess verksamheter leds och styrs. Syftet är att ange den politiska viljeinriktningen, att skattepengarna hanteras på bästa tänkbara sätt, att visionen och målen uppnås samt att god ekonomisk hushållning säkerställs. Det är viktigt att det finns ett klart samband mellan de resurser som används, den verksamhet som bedrivs och de resultat som ska uppnås.

Styrmodellens syfte är att bidra till att skapa en helhetsbild och en röd tråd från vision till det dagliga arbetet i verksamheterna. Organisationer styrs inte bara av modeller och dokument utan påverkas även av organisationskultur, värderingar och attityder. För att styrmodellen ska få önskad effekt är det viktigt att kommunens värdegrund, *mod, vilja, respekt och helhetssyn*, genomsyrar verksamheterna att bidra till att skapa en helhetsbild och en röd tråd från vision till det dagliga arbetet i verksamheterna.

Den politiska nivån arbetar utifrån frågor om **vad** som ska uppnås och **när** i tiden. De förtroendevalda formulerar en långsiktig vision, mål och sätter ramarna för finansiering. Med specifika kompetenser och kunskaper har kommunens tjänstepersoner sedan ansvaret för **hur** verksamheten bedrivs och **vem** i tjänstepersonsorganisationen som utför uppdrag.

Ett gott samarbete mellan förtroendevalda och tjänstepersoner är en framgångsfaktor. En gemensam kultur och en god dialog bidrar till att få genomslag i beslut. Då skapas goda resultat för kommuninvånarna.

Budgetmodell

Inför budgetåret 2021-2024 används en ny budgetmodell, KS § 22 Dnr 2020/17, för framtagande av budgetramar per nämnd. Budgetmodellen, så kallad prislappsmodell, är framtagen av Sveriges kommuner och regioner (SKR) och ingår i ett projekt som Älvkarleby kommun har deltagit i tillsammans med flera andra kommuner.

I budgetmodellen sätts investeringsnivå för perioden först. Investeringsnivå bestämmer vilket resultat som kommunen behöver ha för att kunna självfinansiera investeringarna i den grad som det finansiella målet bestämmer. Det andra finansiella målet som gäller för perioden är att resultatet minst ska vara två procent av skatter och bidrag. Dessa finansiella mål är grundförutsättningarna för resultatnivåer och investeringsnivåer.

Kommunen får information om hur mycket skatter och bidrag som prognostiseras per budgetår. Vad som blir det verkliga utfallet baseras på befolkning. Ersättningsnivåerna beror inte endast på hur många invånare det är utan i vilken ålder dessa invånare är. De ålderskategorier som är i behov av den

kommunala servicen ger mer ersättning än åldrar som inte har lika stort behov. Exempelvis ger antalet personer över 80 den högsta ersättningsnivån och barn som är 1-5 år ger en annan ersättningsnivå.

Utifrån denna logik beräknas en teknisk ram till nämnderna som har "prislappsverksamheter". Prislappar bygger på en omräkning av standardkostnaden och beskriver vad det borde kosta före eventuella politiska prioriteringar (verksamheterna som har prislappar är äldreomsorg, förskola, förskoleklass, fritids, grundskola och gymnasieskola.) Detta motsvarar cirka 70 procent av den totala budgeten. Den tekniska ramen innefattar inte politiska prioriteringar utan den beräknas utifrån vad en medelkvalitet inom exempelvis grundskola bör kosta och är den lägsta nivån som verksamheten kan bedrivas för.

Efter att de tekniska ramarna är klara kan prioriteringar ske. Prioriteringsutrymmet blir då mellanskillnaden mellan det resultat som kommunen behöver ha och de tekniska ramarna. Prioriteringarna är endast ett år i taget. Är det en flerårig satsning måste prioriteringen ske för varje år i planperioden.

Modellen beskriver hur kommunen använder resursfördelningsmodellen (prislappsmodellen) med framräkning av tekniska ramar med komplettering av politiska prioriteringar vid övergripande fördelning av budgetramar till nämnderna.

Modellen beskriver också rollfördelningen mellan förtroendevalda och tjänstepersoner. Förtroendevaldas roll är att styra genom att sätta mål, göra prioriteringar, fördela resurser och följa upp. Tjänstepersoners roll är dels att förse politikerna med relevanta underlag, dels att leda och genomföra verksamheten utifrån de fastställda målen, sina tilldelade uppdrag och tillgängliga resurser.

3 Omvärldsfaktorer

De flesta bedömare inklusive SKR räknar med en fortsatt svag BNP-tillväxt under 2021 där de globala jättarna USA och Kina påverkar starkt. Detta lämnar naturligtvis avtryck i den globala tillväxten. Handelskonflikten mellan dessa båda länder och Brexit är dock intecknat i de givna prognoserna.

Till följd av konjunkturlapsen i covid-19:s spår, räknar SKR med en betydligt svagare skatteunderlagstillväxt 2019 och 2020, men större konjunkturåterhämtning och därmed större ökning av skatteunderlaget 2021

De senaste månaderna har inneburit en global konjunkturlaps, med exceptionella ras för produktion, inkomster och sysselsättning i de flesta regioner/länder världen över. Någon klar bild över hur stora tapp det rör sig om kommer vi inte ha förrän längre fram. Betydande osäkerhet råder därtill kring vad som väntar framöver. Osäkerheten är hög även på kort sikt, och är kopplad till en rad osäkerhetsfaktorer: kring smittspridning och vårdbehov, kring de smittbegränsande åtgärderna, kring ekonomisk-politiska krisinsatser för att stötta konjunkturen samt kring hur stora de negativa effekterna blir på samhällsekonomin som följd av den initiala chocken.

Trots att återhämtningsfasen antas starta relativt tidigt (i kvartal tre) och innebära ett snabbt återtag landar BNP för helåret 2020 på en minskning om hela 4,1 procent. Nästa år antas fasen av hög tillväxt fortgå, innebärande ett BNP-lyft på 3,3 procent. I scenariot antas att lågkonjunkturen består ända till 2023. Ett ihållande lågt resursutnyttjande i den svenska ekonomin antas således bli följden av den krisartade utvecklingen 2020.

Tabell 1. Nyckeltal för den svenska ekonomin

Procentuell förändring om inte annat anges 2018 till 2023 på BNP, sysselsättning, arbetslöshet, timlön, inflation och befolkning.

	2018	2019	2020	2021	2022	2023
BNP*	2,3	1,3	-4,1	3,3	3,6	3,3
Sysselsättning, timmar*	1,8	-0,3	-3,3	1,8	1,2	1,2
Relativ arbetslöshet, %	6,3	6,8	8,9	8,9	8,3	7,6
Timlön, Nationalräkenskaperna	2,8	3,9	2,6	2,2	2,7	2,8
Timlön, Konjunkturlönestatistiken	2,5	2,6	2,3	2,2	2,7	2,8
Inflation, KPIF	2,1	1,7	0,7	1,0	1,7	2,0
Inflation, KPI	2,0	1,8	0,7	1,0	1,9	2,4
Befolkning, 15-74 år	0,8	0,7	0,5	0,5	0,4	0,4

4 Kommunens ekonomiska förutsättningar

Kommunernas ekonomi är ansträngd

Kommunerna går nu in i ett allt svårare ekonomiskt läge och arbetar med effektiviserings- och besparingsplaner för att få ihop budget och plan för perioden 2020–2022. Redan 2019 var ett tufft år för många kommuner, och ett nittiotal kommuner beräknas redovisa underskott för året.

Utmaningarna är i år störst inom individ- och familjeomsorg, hemtjänst, ekonomiskt bistånd och särskilt boende. I debatten framförs ofta att kommunerna redan dragit ned på resurserna till skolorna. I statistiken fram till 2018 går det dock inte att hitta någon grund för att detta generellt skulle vara fallet. Under 2000-talet har kostnaderna per elev i stället ökat, liksom lärartätheten.

Demografin

I likhet med SKR, har andra prognosinstitut och organisationer konstaterat att befolkningsförändringar ställer höga krav på kommunernas och regionernas finansiering kommande år. I juni presenterade Finansdepartementet en analys som visade att med oförändrat välfärdsåtagande skulle gapet mellan intäkter och kostnader öka till 90 miljarder kronor år 2026. Skälet är att kostnaderna per invånare för barn, unga och äldre är så pass mycket högre än för befolkningen i arbetsför ålder och att det är just de äldre och unga som ökar snabbt under den kommande tioårsperioden. Dessutom kommer största delen av intäkterna från skatt på arbete, och den arbetsföra delen av befolkningen ökar väsentligt långsammare.

Statliga neddragningar ökar trycket på kommunerna

Förutom trycket från demografin, framförallt det växande antalet äldre och yngre, måste kommunerna hantera konsekvenserna av att staten drar ned på sina resurser på ett sätt som övervältrar ansvaret till kommunerna. Statens neddragning av Arbetsförmedlingen innan det utarbetats något annat alternativ, gör att kommunerna får ta ett allt större ansvar för arbetsmarknadsfrågor. Dels drar Arbetsförmedlingen ned antalet kontor och dels minskas ersättningen till de arbetsmarknadspolitiska programmen kraftigt. I och med detta dras antalet extratjänster ned, när de precis har börjat användas adekvat i kommunerna som ett sätt att få nyanlända in på arbetsmarknaden. Ytterligare en fråga som försämrar kommunernas ekonomi är Försäkringskassans striktare tolkningar av personlig assistans och den låga uppräkningsen av ersättningen för den statliga personliga assistansen, som bland annat kommunerna utför. Detta har gjort att många kommuner får ta över ett allt större kostnadsansvar för personer med olika funktionsnedsättningar.

5 Kommunens vision och mål 2021-2024

Prioriterade målområden 2021

Majoriteten i Älvkarleby kommun, Socialdemokraterna, Centerpartiet, Vänsterpartiet och Miljöpartiet bygger sin samverkan på en gemensam målsättning för fortsatt positiv utveckling i kommunen.

Den politiska styrningen ska utgå från de 17 Globala målen för hållbar utveckling, Regionala målen samt Kommunfullmäktiges mål för kommunen.

De 17 globala målen syftar till att utrota fattigdom och hunger, förverkliga de mänskliga rättigheterna för alla, uppnå jämställdhet och egenmakt för alla kvinnor och flickor samt säkerställa ett varaktigt skydd för planeten och dess naturresurser. De globala målen är integrerade och odelbara och balanserar de tre dimensionerna av hållbar utveckling: den ekonomiska, den sociala och den miljömässiga.

Prioriterade målområden inför 2021 är:

Mål 4 God utbildning för alla

Mål 8 Anständiga arbetsvillkor och ekonomisk tillväxt

Mål 9 Hållbar industri, innovationer och infrastruktur

Mål 10 Minskad ojämlikhet

Mål 12 Hållbar konsumtion och produktion.



Målen ska möjligaste mån vara realistiska mätbara och tidsatta.

Vision

Tillsammans i Älvkarleby kommun.

Kommunens förutsättningar för en fortsatt positiv utveckling är goda. Här ska människor ha möjlighet att leva utifrån sina egna förutsättningar och behov.

Vår kommun är en mindre kommun med närhet och lättillgänglighet, med skolor där barn blir sedda och får den start i livet som krävs för ett fungerande vuxenliv. Barns bästa ska vara utgångspunkten i all kommunal verksamhet.

Älvkarleby kommun befinner sig i en växande region. Vi är stolta över de värden och tillgångar vi har och vill stärka dessa och vår identitet ytterligare.

Här finns möjlighet till boende i livets alla skeenden och goda rekreationsmöjligheter.

Här kan vi med tillförsikt se fram emot ett tryggt åldrande med god omsorg.

Den ekonomiska situationen är en utmaning och måste mötas med tydliga åtgärder. Varje skattekrona ska användas på ett sätt som gynnar en långsiktigt hållbar välfärd. Vi föreslår inte några nya, ofinansierade reformer eller åtaganden, vi håller ordning i kommunens ekonomi och prioriterar välfärdens kärna.

Kärnvärdena Mod, Vilja, Respekt och Helhetssyn, är den värdegrund som kommunen vilar på; både nu och i framtiden. Dessa kärnvärden fungerar som ledstjärnor för alla verksamheter och individer som verkar i kommunen.

Som medborgare i Älvkarleby ska du känna dig trygg och ha tilltro till samhället. Vi ska därför vara aktiva i trygghetsfrågor, arbeta förebyggande och ha en bra krisberedskap.

- Medborgaren ska känna sig trygg och säker i Älvkarleby kommun

God ekonomisk hushållning

Kommunfullmäktige beslutar om riktlinjer för god ekonomisk hushållning och vilka finansiella mål som är av betydelse för att uppnå en god ekonomisk hushållning. Målen för god ekonomisk hushållning i Älvkarleby kommun är budgeterat resultat, likvida medel, soliditet och självfinansiering av investeringar.

Budgeterat resultat ska vara minst 2 % av skatteintäkter och generella statsbidrag.

Likviditet är ett mått på kommunens kortsiktiga betalningsberedskap. En ökad likviditet i kombination med en förbättrad soliditet är ett tecken på att kommunens totala finansiella handlingsutrymme har stärkts.

Alla investeringar ska i grund självfinansieras, dock kan kommunen lånefinansiera stora och långsiktiga investeringar. Med stora och långsiktiga investeringar avses investeringar som överstiger 50 mkr och har en livslängd på minst 30 år.

Finansiella mål

- Kostnaderna ska inte överstiga 98 % av skatter, bidrag och övriga intäkter
- Likvida medel ska i genomsnitt under ett år uppgå till minst 15 mnkr
- Soliditeten inklusive pensionsåtaganden och övriga avsättningar ska öka med minst 1 % -enhet årligen
- Investeringar ska vara självfinansierade, långsiktiga strategiska investeringar undantas

Kommunfullmäktiges mål



God utbildning för alla är att säkerställa en inkluderande och jämlik utbildning av god kvalitet och främja livslångt lärande för alla.

Kommunala mål:

Samhällets framtid är våra unga, därför är det viktigt att de får en bra start i livet. Skolans huvuduppgift är kunskap. Varje enskilt barn/elev ska bli sett utifrån sina behov och förutsättningar, och utmanas i sitt lärande. Genom ett starkare utbildningssystem bryter vi segregationen och kompenserar för skillnader i uppväxtvillkor.

Genom ett kvalitativt förebyggande arbete skapar vi både en bättre framtid och ett tryggare samhälle för alla. Barns bästa ska alltid komma först. Vårt långsiktiga mål är att 100 % är behöriga till gymnasiet.

Invandring är en möjlighet till att utöka vår kommun med god arbetskraft och nya skattebetalare. För att detta ska bli möjligt krävs en fungerande integration, detta är en viktig väg in i samhället.

- Vi ska höja utbildningsnivån i kommunen och öka behörigheten till gymnasiet.
- Våra vuxenutbildningar ska matcha individens och arbetsmarknadens behov.



Anständiga arbetsvillkor och ekonomisk tillväxt är att verka för en inkluderande och långsiktigt hållbar ekonomisk tillväxt, full och produktiv sysselsättning med anständiga arbetsvillkor för alla.

Kommunala mål:

Att kunna försörja sig själv är en grundläggande rättighet för alla. Vi vill satsa på åtgärder för att minska arbetslösheten och öka sysselsättningsgraden. Goda resultat inom området innebär förbättrade levnadsvillkor för såväl barn som vuxna.

Älvkarleby kommun har en relativt hög kostnadsnivå, vilket bl.a. kommer till uttryck i en hög skatteutdebitering. För att kunna uppfylla framtida krav på kommunal service, så måste effektiviteten öka, d.v.s. att kommunen får ut mer för insatta resurser genom bättre arbetssätt, billigare inköp av varor och tjänster, effektivare lokalutnyttjande mm.

- Minskad arbetslöshet och minskat ekonomiskt utanförskap, med särskilt fokus på unga.
- Kommunen ska bedriva en kostnadseffektiv verksamhet och årligen förbättra sitt kostnadsläge gentemot standardkostnaderna
- För att kommunen ska klara framtida kompetensförsörjning ska kommunen erbjuda heltid för anställda som så önskar.



Hållbara innovationer och infrastruktur är att bygga upp en motståndskraftig infrastruktur, verka för en inkluderande och hållbar industrialisering och främja innovation.

Kommunala mål:

Vi vill att antalet invånare ska fortsätta öka. En ökad befolkning är viktigt för att kommunen ska utvecklas och möjliggör en kvalitativ välfärd. Ett mer varierat utbud av bostäder och upplåtelseformer behövs för att

öka rörligheten på bostadsmarknaden och stärka kommunens attraktionskraft.

För vårt samhälles utveckling är det betydelsefullt med ett starkt näringsliv. Kommunen behöver lägga grunden för en mer robust arbetsmarknad genom fler växande företag.

Kommunens alla verksamheter ska präglas av kvalitet, trygghet och bra bemötande för alla invånare och företag.

Vi vill genom politisk styrning genomföra en politik som skapar möjligheter till ett bra liv för alla.

- Antal företag i kommunen ska öka.
- Befolkningsökning om minst 30 nya invånare per år.
- Minst 90 procent av alla hushåll och verksamheter ska ges möjlighet att ansluta till snabbt och kapacitetsstarkt bredband minst 100 Mb/sek till 2020. Till 2030 ska 100 procent vara uppnått.
- Vi ska främja besöksnäringen och synliggöra våra kultur- och naturvärden i syfte att fler upptäcker och besöker Älvkarleby kommun.



Minskad ojämlikhet är att minska ojämlikheten inom och mellan länder.

Kommunala mål:

Vi vill skapa förutsättningar för ökad jämlikhet. Kommunens demokratiarbete ska vara framåtblickande och innovativt. Resurser måste riktas till att utveckla nya dialogformer med syftet att få ett så stort och brett deltagande som möjligt med särskilt fokus på att öka deltagandet där det idag är lågt. Kommunens närvaro i sociala medier och andra digitala kanaler är viktig.

De politiska partierna och deras förtroendevalda utgör grunden i den representativa demokratin. De förtroendevalda ska ges goda förutsättningar för sitt politiska arbete så att demokratin kan fungera.

Jämlikhet i Älvkarleby betyder bland annat att alla ska ha likvärdig service och jämlikt bemötande oavsett bostadsort, ålder, kön, sexuell läggning, könsöverskridande identitet eller uttryck, funktionsnedsättning, etnisk tillhörighet, religion eller annan trosuppfattning. Ingen ska lämnas efter, och ingen ska hållas tillbaka.

- Kommunen ska skapa förutsättningar för boende i livets alla skeenden.
- Vi ska vara en arbetsgivare som främjar god arbetsmiljö och våra medarbetare ska ges delaktighet och inflytande på våra arbetsplatser.
- Vård och omsorg ska präglas av god kvalitet med individens behov i fokus och för ett värdigt liv.
- Minska digitalt utanförskap och öka digital delaktighet.
- Barn och ungdomars livsvillkor ska vara i fokus



Hållbar konsumtion och produktion är att främja hållbara konsumtions- och produktionsmönster.

Kommunala mål:

För att ställa om till en grön ekonomi och för att nå en hållbar utveckling i Sverige och i Älvkarleby krävs hållbara konsumtions- och produktionsmönster. Varor och tjänsters negativa påverkan på klimat, miljö och människors hälsa måste minska. Därför måste produktionen använda resurser effektivt, ta hänsyn till ekosystemtjänster och minska omgivningens påverkan från farliga kemikalier.

Vi vill arbeta för att medvetandegöra alla i kommunen om vikten med att hushålla med våra energiresurser. Kunskap om miljöns betydelse ska genomsyra undervisningen i våra skolor.

- Upphandlingar och inköp ska präglas av närhet och ekologisk hållbarhet.
- Kommunen ska stödja kultur- och föreningsverksamhet som stärker människors gemenskap och minskar utanförskap och ensamhet.
- Främja hållbar mobilitet.

6 Skattesats

Kommunens främsta inkomstkälla är kommunalskatten. En tredjedel av kommunens intäkter är kommunens andel av det nationella utjämningssystemet som har till syfte att erbjuda kommuninnevånarna lika möjligheter till service oavsett var man bor. Kommunen tar också ut avgifter inom t.ex. barn- och äldreomsorg. Skattesatsen för invånare i kommunen är fördelad enligt följande:

- Kommunalskatt 22,69 krona/skattekrona
- Landstingsskatt 11,71 krona/skattekrona
- Begravningsavgift 0,25 krona/skattekrona
- Totalt 34,65 krona/skattekrona

7 Drift- och investeringsramar 2021-2024

7.1 Driftbudgetramar 2021-2024

Nämnd	Utfall 2019	Beslutad ram 2020	Prognos 2020	Budget 2021	Budget 2022	Budget 2023	Budget 2024
Skattefinansierad verksamhet							
Kommunfullmäktige	1 519	1 507	1 507	1 513	1 558	1 606	1 654
Revision	608	622	622	624	642	662	682
Överförmyndare	548	947	947	951	979	1 009	1 039
Valnämnd	135	22	22	22	23	24	25
Kommunstyrelse	47 005	51 475	49 249	52 429	53 960	55 589	57 229
Samhällsbyggnadsnämnd	37 857	47 641	45 488	48 317	49 741	51 256	52 782
Utbildningsnämnd	245 805	240 516	251 487	247 700	251 678	255 090	260 881
Omsorgsnämnd	232 048	219 100	232 714	223 441	230 687	237 852	244 458
Finanskostnader	9 798	13 665	13 665	9 637	9 037	9 745	9 954
Summa nettokostnad skattefinansierad verksamhet	575 324	575 495	595 701	584 634	598 305	612 833	628 704
Finansiering (skatter och bidrag)	563 855	582 813	574 963	598 218	612 168	627 268	643 463
Finansnetto	1 642	-2 075	-1 875	-1 620	-1 620	-1 890	-1 890
Resultat	-9 827	5 243	-22 613	11 964	12 243	12 545	12 869
Resultat % (God ekon.hushållning)	-1,70%	0,90%	-3,90%	2,00%	2,00%	2,00%	2,00%
God ekonomisk hushållning, mål 2%	11 277	11 656	11 499	11 964	12 243	12 545	12 869
Differens mot god ekon. hushållning	-21 104	-6 413	-34 112	0	0	0	0

7.2 Prioriteringar per nämnd

I ovanstående driftbudgetramar har totala prioriteringspotten på 21 995 tkr fördelats ut nämnderna. Nedan redovisas politiska prioriteringar inför budget 2021. Totala behovet inom nämnderna är 31 374 tkr vilket var större än tillgängliga medel. Vilket innebär att respektive nämnd måste hantera avvikelser i sitt fortsatta arbete med internbudget för att få en budget i balans.

Nämnd	Summa behov per förvaltning utöver teknisk ram	Budgetberedningens förslag Prioriteringstillskott	Avvikelse tillskott - behov (+ är tillskott) (- är effektiviseringskrav)
Kommunstyrelsen	1 324	1 000	-324
Samhällsbyggnadsnämnd	24	495	471
Utbildningsnämnd	14 716	11 500	-3 216
Omsorgsnämnd	15 310	9 000	-6 310
Summa nämnder totalt	31 374	21 995	-9 379

7.3 Behovssammanställning

I nedanstående sammanställningar redovisas nämndernas framtagna åtgärder och behov i respektive block. Dessa underlag har legat till grund då de politiska prioriteringarna till respektive nämnd har gjorts. Det är nämndernas ansvar att efter beslutade ramarna för 2021-2024 fortsätta arbetet att ta fram en internbudget för 2021 där respektive nämnd även beslutar vilka av framtagna åtgärder/behov som ska genomföras för kommande år.

Kommunstyrelsen

BEHOV				Summa behov förvaltning	VILKA ÅTGÄRDER KRÄVS FÖR ATT GENOMFÖRA RESPEKTIVE FRAMTAGET ÅTGÄRD/BEHOV			
Block 1	Block 2	Block 3	Block 5		Block 1	Block 2	Block 3	Block 5
Intäkter	Kostnad-sänkning	Investering	Utökning		Intäkter	Kostnadssänkning	Investering	Utökning
-300	0	-173	1 150		Projektmedel ansöks från samordningsförbundet	Vid genomförande behövs en uppsägningsprocess startas - effektivisering medborgarservice	Utredningskonsult -ombyggnation kommunhus flera arbetsplatser	Uppräkning av avgift för samverkande verksamheter
-160	-188	0	90		Begära utökad finansiering för närvårdsstrateg	Om detta betyder att personal ska tas bort måste man starta en uppsägningsprocess - fikaservice	Robot (nettoeffekten finns under block 2 - effektivisering medborgarservice)	Öka antalet ferieplatser
			160					Utredningskonsult - framtida turistinformation
			497					Jurist/verksamhetsutvecklare
			200					Då dessa medel fattas måste ett beslut tas om att antingen avyttra fastigheten i befintligt skick eller renovera byggnaden.
			48					Då äskade medel gäller att stå för lokalkostnaden som AF nyttjar så måste AF börja betala för utrymmet med risk att de försvinner från Skutskär.
Summa behov totalt block 1-5				1324				

Summa gjorda prioriteringar är 579 tkr. Ytterligare utökning till förvaltningsnämnds önskemål 421 tkr ger ett prioriteringstillskott på 1000 tkr. Då prioriteringstillskottet ej täcker behovet så måste nämnden i det fortsatta arbetet besluta om vilka prioriteringar som ska genomföras och ej genomföras.

Samhällsbyggnadsnämnd

BEHOV				Summa behov förvaltning	VILKA ÅTGÄRDER KRÄVS FÖR ATT GENOMFÖRA RESPEKTIVE FRAMTAGET ÅTGÄRD/BEHOV			
Block 1	Block 2	Block 3	Block 5		Block 1	Block 2	Block 3	Block 5
Intäkter	Kostnad-sänkning	Investering	Utökning		Intäkter	Kostnadssänkning	Investering	Utökning
-333	-223		150		Politiskt beslut att tidigarelägga skogsavverkning	Egenregi av markskötsel Rullsands camping		Genomföra marknadsföringsinsatser
-200			150		Bibehållen nivå för planavgifter			Planera och genomföra sommarlovs-aktiviteter för ungdomar
			480					Kulturell verksamhet
Summa behov totalt block 1-5				24				

Summa gjorda prioriteringar är -233 tkr. Ytterligare utökning till förvaltningsnämnds önskemål 728 tkr ger ett prioriteringstillskott på 495 tkr. Behov har tillkommit inom Samhällsbyggnadsnämnden för inköp av övervakningskameror enligt beslut i Kommunstyrelsen.

Utbildningsnämnd

BEHOV				Summa behov förvaltning	VILKA ÅTGÄRDER KRÄVS FÖR ATT GENOMFÖRA RESPEKTIVE FRAMTAGET ÅTGÄRD/BEHOV			
Block 1	Block 2	Block 3	Block 5		Block 1	Block 2	Block 3	Block 5
Intäkter	Kostnad-sänkning	Investering.	Utökning		Intäkter	Kostnadssänkning	Investering	Utökning
-134					Politiskt beslut att införa avgift för musikundervisning			
	-323		2 943		Åtgärden är att förtäta barngrupperna (antal barn/avd) kommer innebära att förvaltningen har för många förskoleavdelningar (vilka ska då stängas?)			Bibehållen nivå barngrupperna (antal barn/avd).
	-981							
	-150				Korttidssjukfrånvaron bör följas noga för att se att det får de effekter som man avser här			
			2 000					Barn med särskilda behov
			1 200					Lokaler till särskolan
			500					Simundervisning
			350					Skoladministrativt system
			9 311					Bibehållen personal för- och grundskola
Summa behov totalt block 1-5				14 716				

Summa gjorda prioriteringar är -1 131 tkr. Ytterligare utökning till förvaltningsnämnds önskemål 12 631 tkr ger ett prioriteringstillskott på 11 500 tkr. Då prioriteringstillskottet ej täcker behovet så måste nämnden i fortsatta arbetet besluta om vilka prioriteringar som ska genomföras och ej genomföras.

Omsorgsnämnd

BEHOV				Summa behov förvaltning	VILKA ÅTGÄRDER KRÄVS FÖR ATT GENOMFÖRA RESPEKTIVE FRAMTAGET ÅTGÄRD/BEHOV			
Block 1	Block 2	Block 3	Block 5		Block 1	Block 2	Block 3	Block 5
Intäkter	Kostnadsänkning	Investering	Utökning		Intäkter	Kostnadsänkning	Investering	Utökning
-60	-2 184	-334	2 728		Säkerställa att barnbidraget tillfaller nämnden vid institutions-	Planera och genomföra matdistribution i samarbete med kosten	Planera, genomföra och informera brukare/anhöriga om införande av monitorering, kameror hos brukare	Bibehållen nivå för lokalkostnader
-146	-2 300		2 695		Politiskt beslut om att ta ut en egenavgift vid placering av vuxna	Organisera hemtjänsten utifrån geografi. Bör följas noga, t ex med registrering (startvärde behövs) så att man verkligen ser att restiden minskar. Uppsägning av bilar.		Bibehållen nivå för lokalkostnader
-614			1 000		Omvandla korttidsplatser till särskilda boendeplatser. Politiskt beslut?			Bör följas noga så att kostnaden inte överstiger medel för rätten till önskad sysselsättningsgrad för personlig assistans.
			9 000					Kostnad för delade turer i äldrevården. Behövs politiskt beslut?
			2 684					Uppsägningsprocess bör starta om extra chefsledet ska tas bort. Politiskt beslut?
			2 129					Politiskt beslut krävs för att ändra veckoarbetstiden samt facklig förhandling.
			412					Andra besparingsåtgärder för att täcka de ökade kostnaderna för lokaler (LSS) måste tas fram och redovisas för nämnd.
			300					För att kunna fortsätta att automatisera fler processer inom IFO, måste finansieringen hittas inom egna verksamheten, vilka åtgärder ska då göras?
Summa behov totalt block 1-5				15 310				

Summa gjorda prioriteringar är 785 tkr. Ytterligare utökning till förvaltningsnämnds önskemål 8 215 tkr ger ett prioriteringstillskott på 9 000 tkr. Då prioriteringstillskottet ej täcker behovet så måste nämnden i fortsatta arbetet besluta om vilka prioriteringar som ska genomföras och ej genomföras.

7.4 Investeringsramar 2021-2024

Kommunfullmäktige beslutar investeringsram för den kommande budgetperioden. Medel anslagna för investeringar får inte användas till driftkostnader.

En investering är ett inköp av

- en anläggning som har en nyttjandeperiod på minst tre år
- anskaffningsvärde över 50 000 kr

En förutsättning för att bokföras som en anläggningstillgång är att kommunen har kontroll över den och att det är sannolikt att den medför ekonomiska fördelar eller att den medför framtida servicepotential.

Investeringsbudget 2021 med plan för 2022-2024 – belopp i tkr

Nämnd	Budget 2020	Budget 2021	Plan 2022	Plan 2023	Plan 2024
Kommunstyrelse	1 500	800	1 000	1 000	1 000
Samhällsbyggnadsnämnd	33 700	33 642	32 880	30 400	30 400
Utbildningsnämnd	500	500	500	500	500
Omsorgsnämnd	1 465	500	500	500	500
Summor	35 700	34942	34 380	31 900	31 900

7.5 God ekonomisk hushållning

Kommunfullmäktige beslutar om riktlinjer för god ekonomisk hushållning och vilka finansiella mål som är av betydelse för att uppnå en god ekonomisk hushållning. Målen för god ekonomisk hushållning i Älvkarleby kommun är budgeterat resultat, likvida medel, soliditet och självfinansiering av investeringar.

Finansiella nyckeltal	Totalt	Budget 2020	Budget 2021	Budget 2022	Budget 2023	Budget 2024	Målnivå
Kostnaderna ska inte överstiga 98 % av skatter och bidrag.							Årens resultat i förhållande till skatter och bidrag ska vara minst 2 %
Likvida medel							Ska i genomsnitt under ett år uppgå till minst 15 mnkr
Soliditeten inklusive pensionsåtaganden och övriga avsättningar							Soliditeten ska öka med minst 1 % -enhet årligen
Investeringar ska vara, långsiktiga strategiska investeringar undantas.							Resultat och avskrivningar ger ett utrymme för investeringar som är högre än investeringsvolymen.

Ett resultat som är minst 2 % av skatter och bidrag

De budgeterade intäkterna för 2021 – 2024 är fördelade och prioriterade så att god ekonomisk hushållning uppnås med ett resultat på 2 % av kommunens totala intäkter.

Likviditet och soliditet

Likviditet är ett mått på kommunens kortsiktiga betalningsberedskap. En oförändrad eller ökad likviditet i kombination med en oförändrad eller förbättrad soliditet är ett tecken på att kommunens totala finansiella handlingsutrymme har stärkts. Givet att god ekonomisk hushållning uppnås så klaras även dessa mål.

Investeringar med kort livslängd ska självfinansieras

Alla investeringar ska i grunden självfinansieras Dock kan kommunen lånefinansiera större långsiktiga investeringar.

Utrymmet för investeringar över en fyraårsperiod vid ett mål på 2 % är 166 mkr och den totala redovisade och planerade investeringsvolymen är 133 mkr.

8 Intern styrning och kontroll

Intern kontroll kan övergripande definieras som en process, där såväl den politiska som den professionella ledningen samt övrig personal samverkar, vilken utformas för att med rimlig grad av säkerhet kunna uppnå följande mål:

- En ändamålsenlig och kostnadseffektiv verksamhet
- En tillförlitlig finansiell rapportering och information om verksamheten
- Efterlevnad av tillämpliga lagar, föreskrifter, riktlinjer m m

Men också bidra till:

- att säkra tillgångar och förhindra förluster
- att allvarliga oavsiktliga och avsiktliga fel och brister kan upptäckas i tid

Grunden för den interna kontrollen är det dagliga arbetet som görs i verksamheterna med väl fungerande processer, medvetenhet om de risker som finns och åtgärder för att minska riskerna. Intern kontroll handlar om tydlighet, ordning och reda.

Ur ett större perspektiv har nämnderna och kommunstyrelsen, enligt kommunallagen, ett särskilt ansvar att "den interna kontrollen är tillräcklig".

Chefer i respektive förvaltning och ytterst förvaltningschefen har ett ansvar för verkställigheten av de beslut om den interna kontrollen som nämnden tagit.

Älvkarleby kommuns internkontrollarbete utgår ifrån COSO-modellen, men har anpassats för kommunens verksamhet.

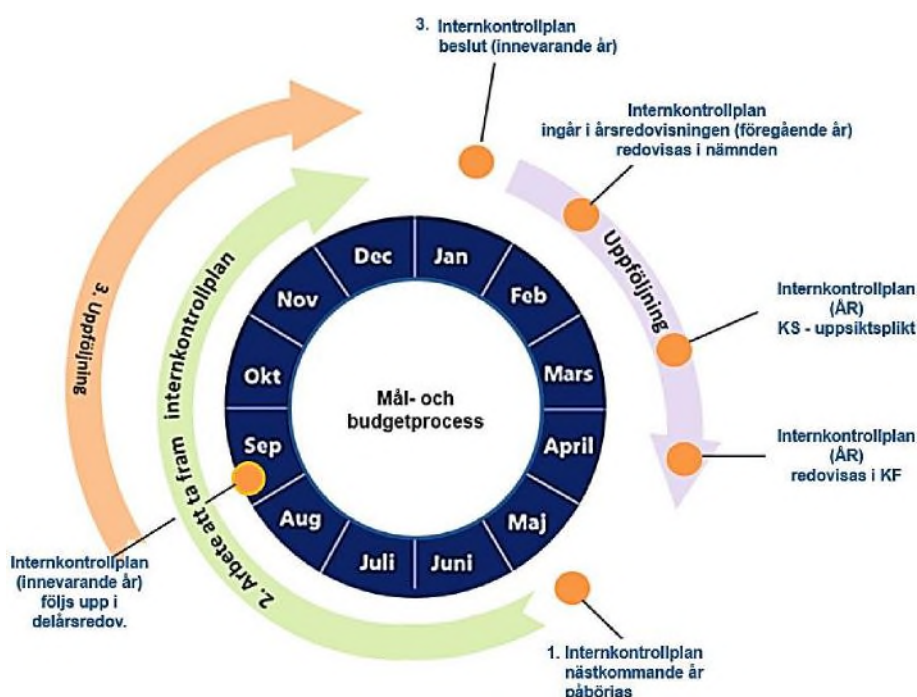
Hur hänger den interna kontrollen ihop med "ordinarie verksamhet"?

Med "ordinarie verksamhet" menas här planering av verksamhet och ekonomi, (mål och budget), genomförande av verksamhetsplan och uppdrag samt verksamhets- och ekonomiuppföljning. Samtliga av dessa moment i verksamhets- och ekonomistyrningen syftar till att driva och utveckla verksamheten.

Den interna kontrollen är också en del av verksamhets- och ekonomistyrningen som syftar till att minimera riskerna för att oönskade händelser inträffar som kommer att störa verksamhetens förmåga att nå verksamhets- och ekonomiska mål.

Älvkarleby kommuns styrdokument gällande intern kontroll

- Reglemente för kommunens internkontrollarbete
- Riktlinjer avseende tillämpningen av intern kontroll



9 Förslag till beslut - att satser

Kommunstyrelsen föreslår kommunfullmäktige besluta

- att skattesatsen 2021 blir oförändrad 22,69 kr per hundra kronor
- att anta föreslagna driftbudgetramar 2021-2024
- att anta föreslagna investeringsramar för år 2021-2024
- att ge kommunstyrelsen rätt att under år 2021 omsätta lån d v s låna upp motsvarande belopp på de lån som förfaller till betalning under år 2021